

архитектура, строительство, дизайн, технологии, материалы

Красивые Дома

BEAUTIFUL HOUSES

25 СОВРЕМЕННЫХ КОТТЕДЖЕЙ

СОВРЕМЕННАЯ АРХИТЕКТУРА

с. 14



ДЕКОРАТИВНЫЕ ЭЛЕМЕНТЫ КРЫШИ с. 140



В ГОСТЯХ У ЕЛЕНА МЕДОВНИКОВОЙ с. 74



ЦВЕТОВЫЕ АКЦЕНТЫ с. 38



РАЦИОНАЛИСТИЧЕСКИЙ МОДЕРН с. 24



ВОЛШЕБНЫЕ АССОЦИИ с. 40

ф а с а д ы , п л а н ы , и н т е р ь е р ы – м и р о в о й о п ы т

КРАСИВЫЕ ДОМА ■ 1(104)'2010 ■

www.houses.ru





Цветовые акценты загородного уюта



Автор архитектурного решения и дизайна:
архитектор-дизайнер
Ольга Слёзкина

Доброжелательность эстетики загородной жизни и экологичный стиль тесно переплетены в интерьерах, основанных на теплой пастельной гамме. Для того чтобы сделать образ более эффектным и придать ему индивидуальность, использованы яркие цветовые акценты. Первоначальный архитектурный проект был серьезно переработан с целью увеличения пространства и изменения планировки на более удобную.



Текст: Надежда Двоскина
Фото интерьеров: Надежда Серебрякова
Фото фасадов: Александр Камачкин



Приобретенный на этапе завершения строительства загородный дом вызвал множество нареканий у новых владельцев. По большому счету их устраивало только удачное расположение коттеджа в зеленой зоне одного из наиболее престижных мест Подмосковья. Исходя из их требований архитектор серьезно переработал конструкцию уже практически возведенного здания. Изменения не коснулись, пожалуй, только фундамента, что повлияло не

только на восприятие внутреннего пространства, но и на внешний вид дома в целом. Внутренние перегородки снесены везде, где это только возможно. Прорубленный на первом этаже проем дополнительно усилен сверху металлической балкой. Получившаяся в результате этого прямоугольная арка объединяет общественное пространство. Зонирование помещений подчеркивается перепадом уровней. По авторским эскизам сделана новая конструкция крыши, а дополнительная при-

Основной дымоход — к нему привязан камин в гостиной — пронизывает все три этажа внутри декоративных колонн, а вот очаг в бильярдной зоне имеет собственный выход в трубу

стройка бассейна за домом обшита стеклянными блоками. На втором этаже над гаражом достроена главная спальня, где удалось организовать великолепную террасу. Летом по ее периметру расставляют живые пихты в кадках, служащие дополнительным ограждением и украшением дома. Сверху хорошо виден лесной массив, расположенный прямо через дорогу, и неудивительно, что именно это место стало одним из наиболее любимых хозяевами и их гостями. Помимо террасы в доме имеются два балкона: один выходит из холла второго этажа, другой — из гостевой спальни.

Еще одно открытое пространство изначально предполагали на уровне первого этажа. Именно здесь решили достроить бассейн, куда в результате можно попасть двумя путями: из дома через душевые и сауну или же — из зоны барбекю.

Внешний вид дома изменился не только за счет переосмысления архитектуры. Внимание архитектора обращено и на отделку открытых кирпичных стен. В покрытии использован





натуральный камень двух видов. Более мелкий, имеющий слоистую фактуру, привлечен для украшения основных поверхностей, а массивные пиленые булыжники обрамляют цоколь, делаю его зрительно более тяжелым и основательным. Фасадная штукатурка сочетается с гипсовыми декоративными элементами: часть из них выполнена на заказ, другая представляет стандартные профили. Кровля отделана металлочерепицей и обшита с торцов морской деревянной вагонкой.

Мягкие сливочно-бежевые оттенки первого этажа разбавлены множеством ярких акцентов. Поскольку именно здесь расположены все общественные комнаты, автору проекта хотелось добиться привлечения к ним особенного внимания за счет эффектности обстановки. Насыщенный оттенок представлен прежде всего широкой паркетной доской из вишни. Цвет оранжевых кресел поддержан ниспадающими до пола шторами. Тканевый диван усыпан разнообразными подушками различных

оттенков: это, с одной стороны, удачный эстетический ход, с другой — функциональная идея, поскольку думки просто необходимы для комфортного сидения на широком диване. К данной композиции примыкает декоративное панно-штора с расходящимися в разные стороны радужными лучами. Его полупрозрачная ткань прикрывает большое окно, выходящее в зону бассейна.

Ступени, ведущие из гостиной на уровень столовой, холла и кухни, выложены мрамором,

Поверхности стен объединенной общественной студии выдержаны в едином тоне, однако за счет освещения здесь создается иллюзия, что в отделке комнат использованы различные оттенки



Ниши с деревянными полками выполнены по авторским эскизам. Их открытость поддерживает ощущение свободного пространства и в то же время облегчает доступ к содержимому

оттенок подобран в тон паркету. Фактура камня при этом созвучна с поверхностями плитки из керамогранита на подиуме. Таким образом, лестница эстетически завязана на обеих частях пола первого этажа.

Для того чтобы оградить парадную столовую от прямого просмотра от входной двери, в холле сконструирован небольшой изогнутый простенок. Он перфорирован нишами неправильных форм, через них пропущены длинные плети растений, словно прорастаю-

щие сквозь стену. Конструкция также украшена неровной каменной кладкой и подсвечена, со стороны столовой к ней примыкает чаша с фонтаном. Большинство внутренних поверхностей стен в доме покрыто штукатуркой и краской в мягких оттенках.

Наиболее камерной комнатой первого этажа смотрится столовая. Она лишена прямого солнечного света и освещена за счет соседства с гостиной и кухней, а также пары небольших окон, ведущих в зону бассейна.



Поскольку парадная столовая предназначена для приема гостей и семейных праздников, обстановка должна сохранять торжественность. Эффектной идеей стали чехлы для стульев из плотной глянцевой ткани. Они настолько понравились хозяевам, что практически не снимаются даже в обычные дни.

Кухня выдержана в сливочном оттенке и обыграна за счет разницы в восприятии глянцевых и матовых поверхностей. Такое сочетание использовано, в частности, в укладке



пола, его цвет может показаться изменчивым за счет зрительного обмана (такой же визуальный прием использован в холле). Зеркальная поверхность картин, блестящие поверхности шкафов противопоставлены мягкости покраски стен. В сдержанных средствах выражения дизайнеру хотелось показать возможности разнообразия фактур.

Межэтажная лестница выполнена по авторскому проекту. Она заказана и изготовлена по частям, после чего собрана прямо в доме. Легкие буковые ступени тонированы под вишню. Они словно парят в воздухе, поддерживаемые тонкой и элегантной металлической конструкцией косоура. Воздушности добавляют и ограждения из нержавеющей стали.

Второй этаж занят спальнями, расположенными вокруг центрального холла. Стилистически от общего направления дизайна несколько отходит оформление комнаты сына. Здесь ставка сделана на сочетание паркета из выбеленного дуба и мебели из венге. Элегантными штрихами стали хромированные элементы — за их счет привносится легкая нота хайтека. Потолок спальни опущен по периметру, и за ним скрыта дополнительная подсветка и заведены карнизы штор.

С точки зрения планировки родительская спальня отличается от остальных наличием собственных гардеробных мужа и жены. Данные помещения отгорожены от спальни двумя подвижными дверями с матовым стеклом.

Основным акцентом дизайна становится фантазийная композиция из гипсокартона, заставляющая потолок пересекать мягкими напылениями на стену. Комната выдержана в светлых и легких тонах.

Третий, мансардный, этаж изначально решили посвятить интересам владельца. Там расположены бильярд, камин, барная стойка, зона фитнеса и кабинет. Здесь же размещен и домашний кинотеатр, работа над ним стала наиболее интересной для автора проекта. Комната появилась достаточно стихийно и

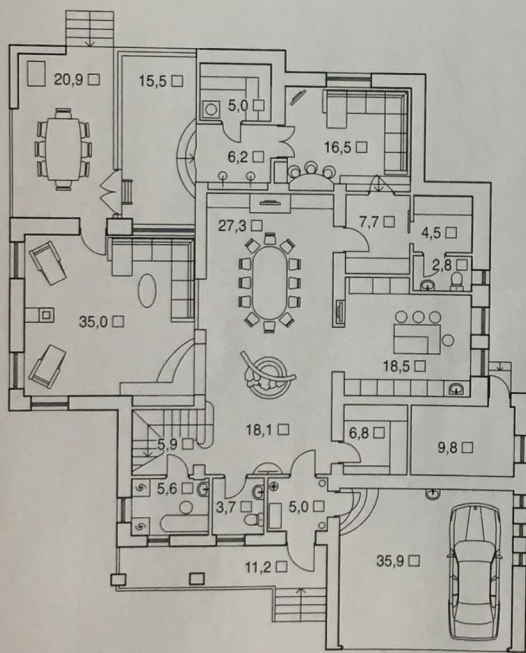




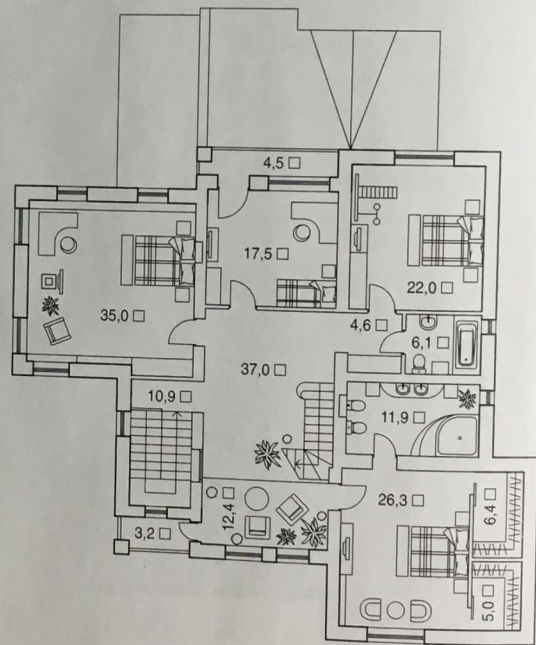
полностью отдана на откуп дизайнеру. Обстановка имитирует салон частного самолета: круглые люки-иллюминаторы, скругленный скат потолка, кожаные кресла в два ряда. Весь третий этаж выдержан в экологичном духе, и в кинотеатре использовано покрытие обоями-соломкой, в кабинете и зоне бильярда применен натуральный камень, балки перекрытий специально оставлены в интерьере для поддержания загородной атмосферы.

На мансардном этаже, с его скатами кровли и неровными комнатами, дизайнеру захотелось сделать особенно сильный упор на загородную атмосферу, по возможности не применяя типичные «городские» решения. Натуральные материалы, мягкие цвета отделки, а также дополнительные кровельные окна позволили воплотить задуманное, мягко вписать эту идею в общую стилистику дома.

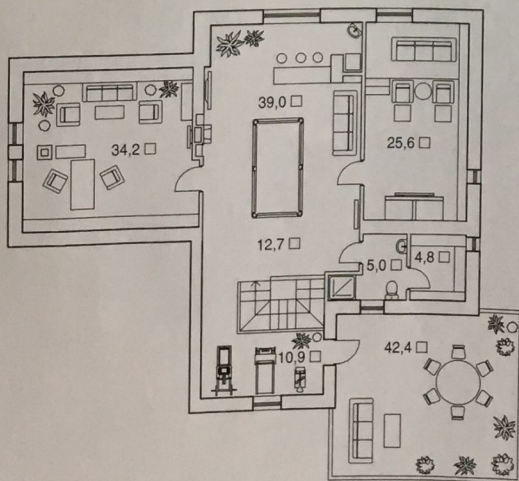
План 1 этажа



План 2 этажа



План мансарды



- Общая площадь — 628,2 м²
- Площадь 1 этажа — 264,3 м²
- Тамбур — 5,0 м²
- Коридор — 7,7 м²
- Холл — 18,1 м²
- Гостиная — 35,0 м²
- Кухня — 18,5 м²
- Столовая — 27,3 м²
- Комната отдыха — 16,5 м²
- Бассейн — 15,5 м²
- Сауна — 5,0 м²
- Душевая — 6,2 м²
- Раздевалка — 4,5 м²
- Санузел — 2,8 м²
- Гостевой санузел — 3,7 м²
- Постирочная — 5,6 м²
- Гардеробная — 6,8 м²
- Котельная — 9,8 м²
- Веранда — 11,2 м²
- Терраса — 20,9 м²
- Гараж — 35,9 м²
- Площадь 2 этажа — 189,7 м²
- Холл — 37,0 м²
- Коридор — 4,6 м²
- Спальня — 35,0; 26,3; 22,0; 17,5 м²
- Зимний сад — 12,4 м²
- Санузел — 11,9; 6,1 м²
- Гардеробная — 6,4; 5,0 м²
- Балкон — 4,5; 3,2 м²
- Площадь мансарды — 174,2 м²
- Холл — 12,7 м²
- Спальня — 34,2 м²
- Бильярдная — 39,0 м²
- Кинотеатр — 25,6 м²
- Тренажерная — 10,9 м²
- Санузел — 5,0 м²
- Кладовая — 4,8 м²
- Терраса — 42,4 м²