

СОВРЕМЕННЫЙ ДОМ

журнал по архитектуре,
недвижимости, строительству,
дизайну и ландшафту

№ 2 (131) 2012 март

издается с 1998 года

ДОМ ПО ПРОЕКТУ АРХИТЕКТОРА АМБРЫ ПИЧИН

ВИЛЛА В НИДЕРЛАНДАХ

**ПОДМОСКОВНАЯ АРХИТЕКТУРА:
АССАМБЛЕЯ КАМЕННЫХ И ДЕРЕВЯННЫХ ДОМОВ**

ПАССИВНЫЕ ДОМА В ГЕРМАНИИ

**ОСТОРОЖНО: ЛИШНИЙ ПАР!
Пароизоляция скатных крыш**

**ВОЗМОЖНОСТИ ЭНЕРГОСБЕРЕЖЕНИЯ
В КОТТЕДЖЕ**



АВТОРСКИЕ ИНТЕРЬЕРЫ ДОМОВ И КВАРТИР • ЛАНДШАФТНАЯ ПРАКТИКА • ПРОЕКТЫ КОТТЕДЖЕЙ

А. Гостиная занимает центральное место во всем пространстве, о чем свидетельствует великолепный потолочный витраж



Авторы проекта архитектор-дизайнер Ольга Слэзкина и декоратор Алла Чубарова
Строительно-ремонтные работы: строительная компания «Интерно-Лайн»,
генеральный директор Ирина Митрофанова
Фото: Денис Россиков

Пути вдохновения

Ирина САБИНИНА

Никогда нельзя предсказать заранее, что послужит источником вдохновения для талантливого человека, способного, в точном соответствии со строками Блейка, «в одном мгновенье видеть вечность, огромный мир — в зерне песка, в единой горсти — бесконечность и небо — в чашечке цветка». На интересное решение может натолкнуть буквально все, что угодно: от старой открытки или картины до... платка с интересным рисунком.

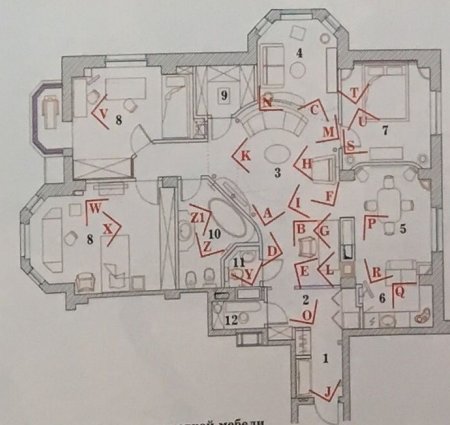
Именно так произошло с новым проектом архитектора Ольги Слэзкиной. Достаточно часто, пытаясь объяснить, что именно им хотелось бы видеть в интерьере, заказчики прибегают к демонстрации фотографий из журналов и каталогов. Способ, без сомнения, наглядный и дающий неплохое



Авторы проекта
Ольга Слэзкина (слева) и Алла Чубарова (справа)
и руководитель строительной компании «Интерно-Лайн»
Ирина Митрофанова

понятие о вкусах клиента, которого архитектор встречает впервые. Но в данном случае все было иначе. Поскольку это не первая работа Ольги для данной клиентки, та в качестве визуальной идеи для изысканного классического интерьера предъявила архитектору именно платок со сложным красивым рисунком в стиле модерн. »

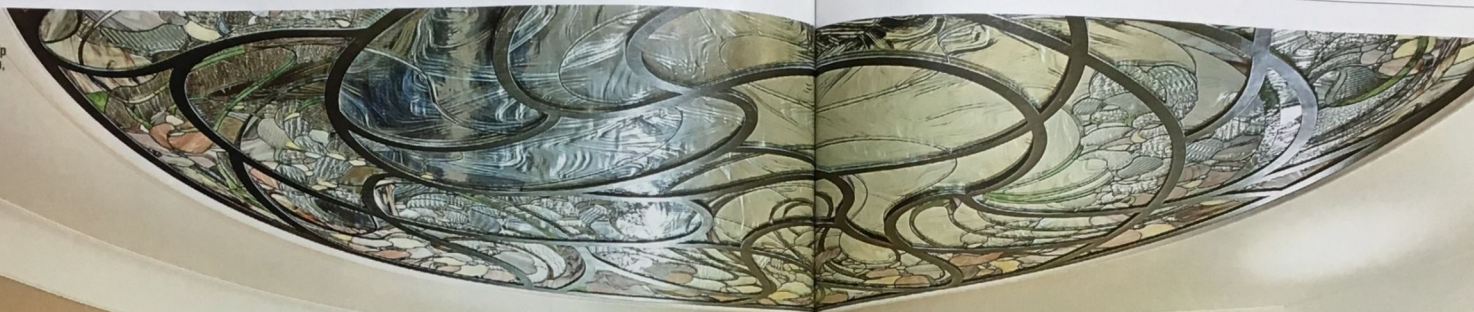
В. Рабочее место, размещённое при входе в гостиную, не менее грациозно, чем весь интерьер



1. Прихожая
2. Холл
3. Гостиная
4. Эркер с функцией гостевой спальни
5. Столовая
6. Кухня
7. Хозяйская спальня
8. Детская
9. Гардеробная
10. Ванная комната
11. Гостевой санузел
12. Прачечная

План квартиры с расстановкой мебели

С. Более всего поражает обрамление телевизионной панели – лепной декор напоминает бурлящие морские волны, вторящие своей композицией очертаниям витража перегородки



Д. Гипсовый декор тонирован под светлый мрамор

Е. Все витражи работают на просвет

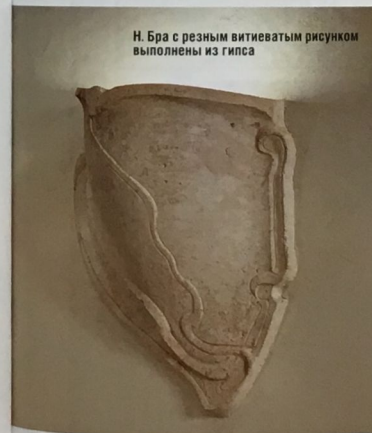




Ф. Основным мотивом для композиции витражей выбраны любимые заказчицей ирисы — отсюда и обилие в них розово-сиреневых и нежно-зелёных тонов



Г. Рельефный декор портала достоин лучших образцов эпохи модерна



Н. Бра с резным витиеватым рисунком выполнены из гипса



Л. Авторское оформление портала между гостиной и кухней-столовой нивелировало внушительную толщину несущей стены

Подобный выбор был достаточно предсказуем и очевиден: заказчица увлекается искусством, любит творчество Климта и Мухи, и, естественно, ее привлекла идея интерьера, где были бы использованы нравящиеся формы и мотивы.

Архитектору, в свою очередь, заинтересовала возможность реализа-

ции интересных идей русского модерна на достаточно небольшой (сто сорок квадратных метров) площади городской квартиры.

Так возник этот, вне всякого сомнения, оригинальный и самобытный проект. Прежде всего обращает на себя внимание планировочное решение: небольшая площадь в сочетании

с жесткими требованиями заказчицы заставила архитектора очень скрупулезно отнестись буквально к каждому кубическому сантиметру пространства. Даже не самые удачные конструктивные особенности квартиры (выступы несущих стен и колонны, неизбежные в любом многоквартирном доме, сколь бы свободную планировку »



Ж. Платяные шкафы для прихожей изготавливались в Италии по эскизам авторов проекта



И. Пастельные, переливы витражей прекрасно сочетаются с насыщенным тёплым тоном дерева



К. Под витражом находится большое зеркало, которое просвечивает сквозь цветное стекло, создавая запоминающуюся, необычную картину

ни обещал по итогу застройщик) были использованы с максимальной выгодой. Обратите внимание на встроенные полки над кроватью в одной из детских — они вписаны именно между выступами ограждающих конструкций. Еще один пример грамотного маневра, позволившего максимально облегчить пространство и спрятать несущие колонны, — полукруглая, отделанная по бокам высокими зеркалами стена в хозяйской спальне. Наличие этих зеркал позволяет визуально удлинить комнату, сделать ее более светлой и просторной. С противоположной стороны находится кухня-столовая. Здесь перегородка также украшена зеркалом, парадным, в роскошной раме плавной, текучей



М. При максимально открытой планировке лишённый коридоров и нефункциональных «звучков», в качестве гостиной выступает светлая и нарядная эркерная часть гостиной

Н. Элегантная журнальная стойка визуально отделяет от гостиной эркерную часть



формы, достойной лучших образцов эпохи модерна. По сторонам от него удачно вписались кресла из обеденной группы аналогичного дизайна. Высокие напольные часы помогают создать нужную атмосферу — антураж этакой «профессорской» квартиры начала прошлого века.

Несмотря на выбранную стилистику интерьера, квартиру было необходимо спланировать в соответствии с современными требованиями зонирования: создать большое, открытое парадное пространство с гостиной и кухней-столовой и изолировать приватную часть с хозяйской спальней и двумя детскими, предусмотрев к тому же наличие гостевой комнаты. Чтобы при этом не превратить квартиру в набор безликих небольших клетушек, Ольга Слезкина предложила несколько нестандартных идей.

В частности, крайне элегантно решена проблема гостевой комнаты, которая в большинстве квартир и домов в промежутках между визитами гостей оказывается своего рода неиспользуемым пространством. Здесь подобной проблемы не существует. При максимально открытой планировке, лишенной коридоров и нефункциональных «закутков», в качестве гостевой комнаты в этой квартире выступает светлая и нарядная эркерная часть гостиной. Визуально отделив ее от парадной части грамотной расстановкой мебели (большой диван повернут спинкой к эркеру) и подобрав обстановку таким образом, чтобы в обычное время эркерное пространство могло использоваться как уютная зона отдыха (вместо кровати там стоит раскладной диван), архитектор получила уникальный multifunctional интерьер, который может быть и частью гостиной, и дополнительным спальным местом.

Необходимость выделить две изолированные детские привела к тому, что одна из спален оказалась соседствующей с гарантированно «шумным» местом квартиры — ванной. Чтобы звук льющейся воды не мешал спать ребенку, Ольга Слезкина разместила вдоль всей межкомнатной перегородки, отделяющей «мокрую зону» от детской, шкаф. Заполненный вещами, он служит хорошим звукопоглощающим элементом, но в отличие от специальных звукоизолирующих панелей не съедает ни единого сантиметра объема. Все пространство помещения используется по назначению.

Еще одной несомненной планировочной удачей можно считать распо-

О. Деревянный декор перегородки не воспринимается статичным, напротив, он пластичен, и кажется, вот-вот примет иную форму



ложение санузлов, при котором весь «мокрый блок» примыкает к одному стояку. Вдобавок небольшой гостевой санузел оказывается вписан в объем просторной хозяйской ванной. Геометрия последней таким образом усложняется, создается интересная ниша для размещения стильной, отдельно

стоящей ванны, а в гостевом санузле, также обладающем сложной геометрической формой, практически срезается пустой угол. В силу нестандартных размеров обоих санузлов к их оформлению и функциональной обстановке отнеслись очень внимательно. Во-первых, выбирали только дорогие

Р. В цветовом решении кухни-столовой отдали предпочтение бруснично-красному оттенку



натуральные материалы: итальянский травертин украшает полы, фартуки на стенах, превращается в столешницы под раковины. Во-вторых, активно использовали большие зеркала, зрительно увеличивающие помещения и придающие им дополнительный объем. И наконец, максимально тщательно подобрали необходимые аксессуары. Обратите внимание на минималистские вертикальные полотенцесушители в ванной. Они практически не занимают места на стене, но очень функциональны: полотенца вешаются на крючки, расположенные по всей высоте трубы.

Мебель и текстиль для этой квартиры архитектор подбирала не только в тесном сотрудничестве с хозяйкой, но и с декоратором Аллой Чубаровой. Многие элементы авторы проекта при-

Q. Кухонная вытяжка выполнена по эскизу архитектора



Р. Зона столовой воспринимается достаточно просторной благодаря большому парадному зеркалу в роскошной раме плавной, текучей формы

думывали сами. Так, по их эскизам на итальянской фабрике создавались великоплетные деревянные перегородки для холла, платяные шкафы и изголовье кровати. Все они отличаются оригинальными линиями декора — плавными, тягучими, со сложным рисунком, характерным для модерна. Дерево не воспринимается статичным, напротив, оно пластично, кажется вот-вот примет иную форму, а сами композиции настолько изысканны, одновременно воздушны и причудливы, что заставляют всякий раз обращать

на себя восхищенные взоры, подчеркивая тем самым безупречность стиля и исполнения.

В деревянные перегородки было решено вписать авторские витражи, и, следовательно, их орнаменты вместе с резными элементами должны были производить впечатление единого ансамбля. Поскольку выбранный для данного интерьера стиль подчеркивает декоративен и строг к деталям, для отделки и украшения потребовались соединенные усилия целой команды профессионалов. Деревянные

элементы, как уже было сказано, изготавливались за границей, а вот витражи создавали по эскизам авторов проекта наши мастера в студии Светланы Михайловой. Их сложные, но бесконечно элегантные композиции прозвучали в унисон с лепным декором гостиной. Проем между гостиной и кухней заключен в изысканный орнаментальный портал, не подчиняющийся никаким законам тектоники. Стены по обе стороны от него украшают бра с резным витиеватым рисунком. Но более всего поражает »



S. Авторское деревянное изголовье кровати в хозяйской спальне отличается как изысканностью форм, так и богатством отделки

обрамление телевизионной панели — лепной декор напоминает бурлящие морские волны, вторящие своей композицией очертаниям витража перегородки. Все эти элементы выполнены мастером Михаилом Сорокиным из гипса, тонированного под светлый мрамор. Но главное в этом интерьере то, насколько все авторские детали, в создании которых принимали участие многие люди (от проектирования

на бумаге и до сборки конструкций), сочетаются друг с другом. Они воспринимаются так, будто феерия из подсвеченного гипса, нежного, буквально переливающегося перламутром стекла и темного благородного дерева возникла сама собой, выросла непринужденно и естественно, словно цветок.

Огромное витражное панно, украшающее потолок гостиной, при опре-

деленном освещении напоминает сверкающий лед. Секрет столь необычного спецэффекта прост: под витражом находится большое зеркало, которое просвечивает сквозь цветное стекло, создавая запоминающуюся, необычную картину. Этот ход предложила Алла Чубарова, и хозяйке квартиры, принимавшей деятельное участие в работе над проектом, идея пришлась по душе.



T. Прикроватные тумбы в стиле модерна имеют нестандартную форму угловых консолей



U. Высокие зеркала визуально удлиняют хозяйскую спальню

Цветовое решение интерьера находится в полном соответствии с выбранным стилем: насыщенные, сложные, но в то же время лишенные избыточной яркости цвета наполняют все пространство квартиры. Пастельные переливы витражей (основным мотивом для них выбраны любимые заказчицей ирисы — отсюда и обилие розово-сиреневых и нежно-зеленых тонов) подчеркиваются темным



V. Одна из детских комнат привлекает внимание синие-голубым текстилем с морским декором



W. Звукопоглощающим элементом между ванной и детской служит вместительный шкаф



X. Решение второй детской отличается броским сочетанием салатного и оранжевого

металлом переплетов и прекрасно сочетаются как с интенсивным теплым тоном натурального дерева, так и с восковой бледностью гипса. Дополняют эту палитру природных цветов более яркие краски, выбранные в качестве акцентов. В каждом помещении они свои. Для кухни-столовой отдали предпочтение бруснично-красному цвету (обивка кресел, фартук, плафоны светильников над островом, красноватый тон медного колпака дизайнерской вытяжки над вписанной в угол плитой). Для спальни хозяев выбрали сочетание светлой, нежной зелени (штукатурка), фиолетового и старого золота (обои на стене в изголовье кровати и текстиль). Одна из детских комнат привлекает внимание синего-голубым текстилем с морским декором, а вторая заиграла броским сочетанием салатного и оранжевого.

Очаровательная фантазия в стиле модерн, созданная Ольгой Слезкиной, Аллой Чубаровой и большим творческим коллективом, настолько хороша, что даже не верится, что она реализована в довольно небольшой квартире. Оригинальные авторские декоративные элементы, использованные при создании этого запоминающегося антуража, превращают обычный интерьер в часть элегантного особняка, выглядящего так, как и положено выглядеть дому с историей. Находясь здесь, легко поверить, что за окнами не суматошная столица XXI века, а старая Москва, примерно такая, какой она описана в романах начала века двадцатого. D



Y. Стены в гостевом санузле облицованы плиткой из травертина



Z. Минималистские вертикальные полотенцесушители в ванной отличаются функциональной конструкцией



Z1. В ванной активно использовались большие зеркала, придавшие комнате дополнительный объем